

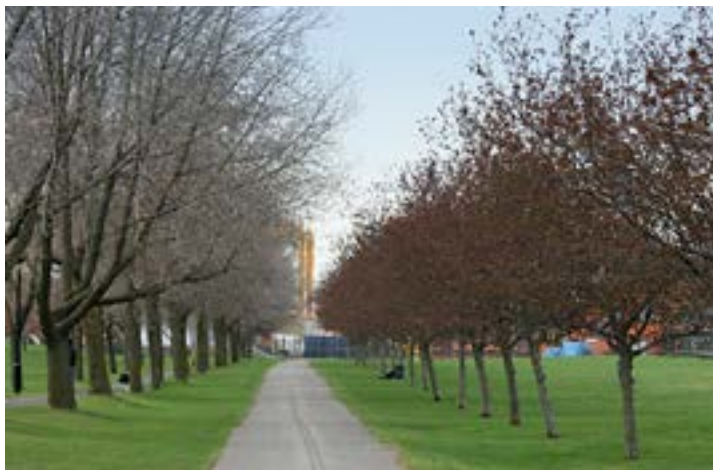


STATION
VU **CINÉMA**
DE QUARTIER

STATION VU - CINÉMA DE QUARTIER

MERCIER-EST, MONTRÉAL

DOCUMENT DE PRÉSENTATION



UN CINÉMA PRÈS DE CHEZ VOUS EN 2015!

C'est en plein cœur du quartier Mercier-Est que sera localisé le cinéma Station Vu. Le projet consiste à la mise sur pied d'un cinéma multisalles agrémenté d'un espace bistro. La programmation du cinéma sera partagée entre des films de cinéma d'auteur pour un public de 13 ans et plus, des films pour les 13 ans et moins et des films documentaires ou d'autres programmations spéciales. Afin d'accommoder la diversité de citoyens et de citoyennes qui fréquenteront le cinéma, les horaires de projections seront adaptés aux familles, aux personnes âgées, aux adultes, aux jeunes et aux écoliers. Le projet s'adresse principalement à la population de Mercier-Est, mais également à celles de Mercier-Ouest, d'Hochelaga-Maisonneuve, de l'arrondissement d'Anjou et possiblement aux amateurs de cinéma habitant, soit le reste de l'île de Montréal ou même les villes de la Rive-Sud, telles que Boucherville et Longueuil. Station Vu deviendra le pôle inspirant et fédérateur de l'est de la Ville de Montréal autour d'un cinéma d'auteur grand public.

DES INSTALLATIONS DURABLES RÉPONDANT À DES STANDARDS ÉLEVÉS

Le cinéma Station Vu sera un lieu culturel novateur ancré dans sa communauté. Il s'inscrit dans une perspective de développement durable qui allie les objectifs économiques, sociaux et environnementaux à la culture. Afin de réaliser la construction de cette salle unique au Québec, il sera nécessaire d'amasser une somme de 2,5 M\$ pour la mise sur pied de la phase II. Cette somme sera répartie en travaux de construction, en acquisition de terrain et d'équipements spécialisés. Pour ce faire, Station Vu compte sur la participation financière des divers paliers de gouvernements, des fonds privés et institutionnels.

Plan préliminaire, complexe multisalles et espace bistro, phase II



À PROPOS

Le projet de la Corporation du cinéma Station Vu consiste à la mise en opération d'un lieu novateur culturel s'articulant autour d'un cinéma indépendant. Une fois achevé, Le cinéma Station Vu deviendra un pôle d'activités culturelles desservant la collectivité, principalement celle du quartier Mercier-Est, situé dans l'arrondissement montréalais de Mercier-Hochelaga-Maisonneuve (MHM).

L'offre de cinémas indépendants, en nombre insuffisant dans la région montréalaise, ainsi que le nombre limité d'espace culturel dans le quartier Mercier-Est ont été la raison d'être de ce projet. Ayant à cœur le développement culturel et économique du quartier, le projet de la Corporation du cinéma Station Vu s'inscrit au « Plan d'action 2007-2017 – Montréal, métropole culturelle ».

Deux pôles ont été identifiés pour la construction de la phase II du complexe multisalles. Situés en bordure de rues commerciales tel Hochelaga, Des Ormeaux ou encore Honoré-Beaugrand, ces sites sont visés par le plan d'action du « Plan de la Revitalisation Urbaine Intégrée » (RUI) de l'arrondissement MHM.

La Corporation du cinéma Station Vu, en tant que cinéma de quartier indépendant, restera à l'affût de développer une offre particulière qui saura le différencier des grands complexes de cinéma. Il vise à tisser une relation intime avec les cinéphiles, qu'ils soient passionnés ou néophytes.

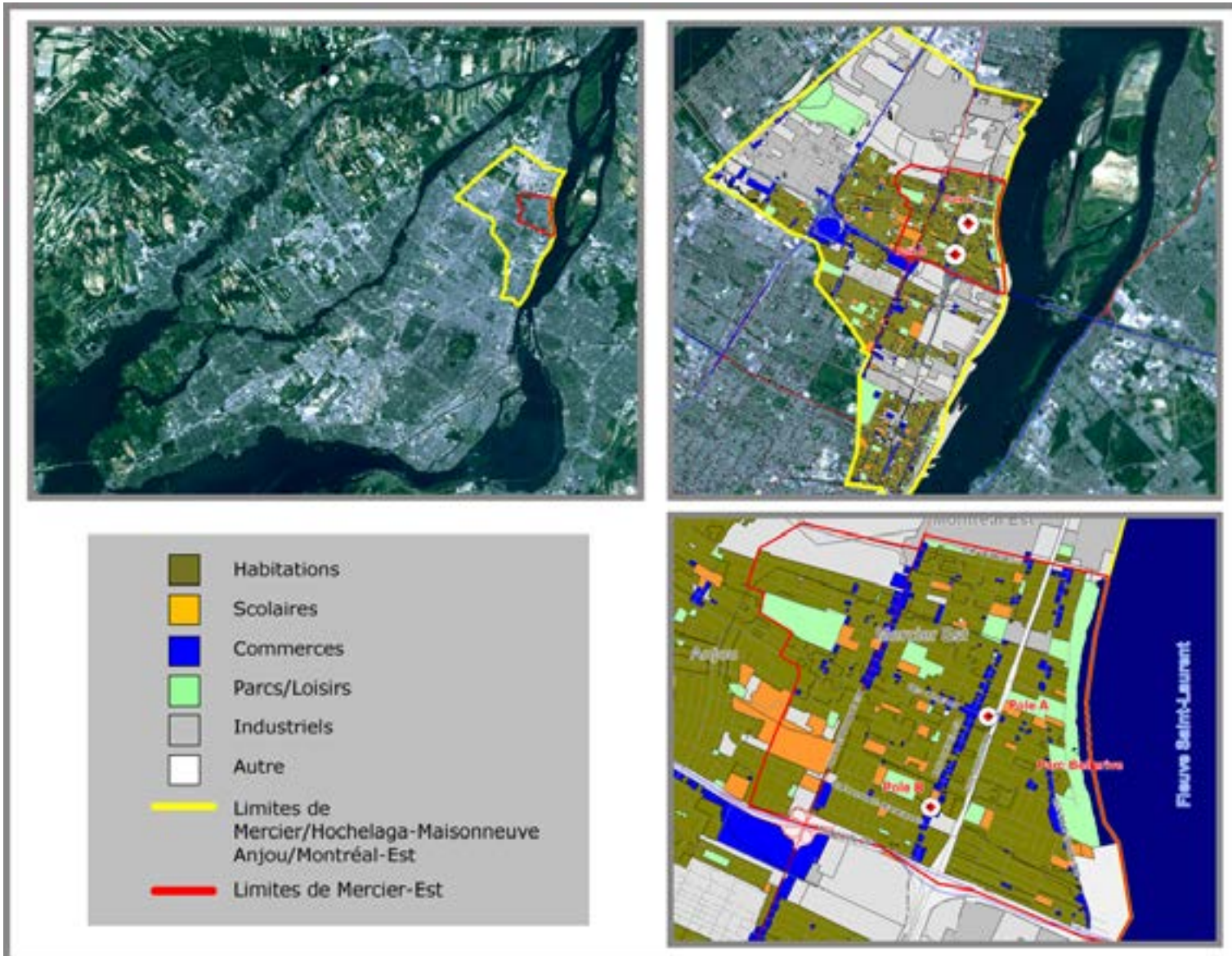
Ultimement, Station Vu prévoit ouvrir, d'ici l'automne 2015, sa phase II du projet d'un nouveau complexe multisalles ainsi qu'un espace bistro et une maison de production. Cette dernière permettra de proposer un lieu de diffusion pour les nouveaux talents locaux et émergents (scénaristes, cinéastes, musiciens, comédiens...).

D'ici là, afin d'exister, Station Vu va aménager une petite salle de cinéma de 48 places. Cette salle nous permettra de débiter les opérations de projection sur une base régulière et ainsi mieux évaluer le taux de participation de notre clientèle. Un local qui serait facilement aménageable en petite salle de cinéma (48 places) est présentement disponible au 8075 rue Hochelaga où est situé notre siège social dans les locaux de Productions Jeun'Est. La programmation débutera en janvier 2014 et proposera environ 12 projections par semaine et ce, jusqu'à l'ouverture du complexe multisalles à l'automne 2015. Les coûts d'aménagement de la phase I sont évalués à près de 30 000 \$.

Plan préliminaire, salle de projection 48 places, phase I



CARTE RÉGIONALE



OFFRE ENVISAGÉE

Pour mener à bien son activité de visionnement de films, le cinéma Station Vu se doit d'offrir une programmation créative qui soit variée et intéressante, pouvant accommoder le plus grand nombre de cinéphiles. La vision de Station Vu sera axée principalement sur la programmation de films d'auteur grand public mais également de films documentaires, issus de la cinématographie locale, nationale, ou internationale. Elle offrira également des activités artistiques connexes permettant ainsi à la relève artistique du quartier de se faire connaître tout en permettant de développer un ancrage durable au sein de la communauté.

Programmation

- Films de cinéma d'auteur grand public 13 ans et plus;
- Films pour 13 ans et moins (animation ou non);
- Primeurs;
- Documentaires ayant obtenu une certaine visibilité dans les médias;
- Films expérimentaux;
- Programmation spéciale relative à certains événements cinématographiques (Oscar, Jutra...);
- Programmation spéciale reliée aux tournées des festivals qui offre une variété de films et une opportunité à organiser des événements rassembleurs;
- Des projections spéciales à l'extérieur en saison estivale;
- Visionnements commentés par les artisans des films;

Location de salles

- Spectacles de musique;
- Lancements de disques;
- Conférences;
- Événements privés.

POSITIONNEMENT RÉGIONAL ET RETOMBÉES LOCALES

Le public, de plus en plus sensible à la vie de quartier, souhaite pouvoir venir dans un lieu de proximité, accueillant, accessible et ouvert sur la population. Seul cinéma de quartier dans l'est de l'île, Station Vu se veut complémentaire à une offre uniforme, sans distinction et peu adaptée aux réalités des gens du quartier. Station Vu sera l'occasion de favoriser un achalandage, voire même touristique, qui se déplacera dans cette partie méconnue de Montréal. Les partenariats avec les commerces et diffuseurs culturels assureront un accroissement de l'achalandage. Les retombées se mesureront, notamment par :

- Une participation citoyenne à la culture : facteur d'amélioration de la qualité de vie des citoyens ;
- Une meilleure visibilité du quartier ;
- Un chiffre d'affaires de 2,2 M \$ sur 3 ans et onze emplois permanents.





DESCRIPTION DU PROJET

MISSION

La mission de la Corporation du cinéma Station Vu est de détenir et opérer un centre culturel s'articulant autour d'un cinéma de quartier indépendant. Le projet permettra à la collectivité, plus particulièrement aux résidents de Mercier-Est, d'avoir accès à une diffusion cinématographique alternative, originale et de qualité dans un lieu vivant, moderne et convivial, favorisant ainsi l'échange et la découverte. La Corporation entend ainsi augmenter l'offre d'activités culturelles au sein du quartier tout en aidant à promouvoir les cinéastes émergents engagés et avant-gardistes.

VISION

Un cinéma de quartier se veut un lieu proche de la collectivité qu'il dessert, proche de ses intérêts et de ses besoins. C'est aussi un lieu de découverte, aidant son public à explorer et apprécier de nouveaux horizons. C'est pourquoi sa programmation doit être diversifiée et refléter une vision misant sur l'originalité et un service personnalisé de grande qualité.

OBJECTIFS

Les objectifs de la Corporation du Cinéma Station Vu s'orientent selon les axes suivants :

- Augmenter l'offre de service d'activités culturelles pour les résidents du quartier;
- Devenir un pôle d'activités culturelles important et incontournable de l'est de Montréal;
- Contribuer à la revitalisation de l'arrondissement Mercier-Hochelaga-Maisonneuve;
- Attirer les cinéphiles qui n'habitent pas le quartier;
- Contribuer à la mise en valeur du bâtiment dans lequel le cinéma sera implanté et à l'essor économique du quartier;
- Opérer un espace bistro/café;
- Réaliser un projet de développement durable.

MODE DE FONCTIONNEMENT

Puisque le mode de fonctionnement de la Corporation du cinéma Station Vu s'articulera autour des principes et règles de fonctionnement devant servir la collectivité plutôt que d'engendrer des profits, nous pouvons affirmer que notre projet servira le bien de l'ensemble de la communauté.

- Servir la collectivité plutôt que d'engendrer des profits et viser le rendement financier;
- Atteindre une autonomie de gestion;
- Mettre en place un processus de décision démocratique dans ses statuts et règlements et ses façons de faire;
- Réinvestir les surplus accumulés dans les activités et services de la Corporation;
- Fonder ses activités sur les principes de la participation, de la prise en charge et de la responsabilité individuelle et collective.



OBJECTIFS FINANCIERS DE L'ENTREPRISE

Les prévisions budgétaires visent une rentabilité des opérations à la quatrième année d'exploitation. À ce moment, les profits seront réinvestis dans les opérations courantes du cinéma et au maintien des équipements. Le cas échéant, les profits supplémentaires seront réinvestis dans la communauté dans le cadre de projets associés à la mission de Station Vu. Il en reviendra au CA de sélectionner parmi les projets soumis lesquels seront sélectionnés (i.e. : bourses aux réalisateurs émergents). Nous comptons mesurer la réussite du projet par le nombre d'entrées comptabilisées ainsi que la qualité et la diversité de notre programmation.

Dans sa forme actuelle, la Corporation du cinéma Station Vu vise à atteindre les objectifs suivants :

- Produire un chiffre d'affaires qui lui permettra de couvrir ses frais d'exploitation;
- Générer des emplois permanents pour onze travailleurs;
- Rencontrer la rentabilité à la quatrième année.

La phase II du projet, évaluée au coût de 2,5 M\$, servira à la construction et à l'acquisition de terrain et d'équipements spécialisés. Le projet générera plus de 500 000 \$ de revenus dès la première année pour atteindre 2,2 M\$ de chiffre d'affaires pour les trois premières années d'exploitation. La quatrième année, année de consolidation, verra son budget se stabiliser à hauteur de 879 000 \$.



CALENDRIER DE RÉALISATION

Date	Action
05/2010 – 08/2010	Premières esquisses du projet de cinema
09/2010 – 04/2011	Inscription CDEST, consultation avec des gens de l'industrie, rédaction du plan d'affaires initial
05/2011 – 06/2011	Présentation du projet aux autorités compétentes (Ville de Montréal, gouvernement du Québec, CDEST, RISQ, etc.)
07/2011 – 08/2011	Présentation du projet aux bénévoles intéressés à mettre en oeuvre le projet
09/2011	Création du C.A. provisoire
10/2011 – 12/2012	Recherche de financement et développement de partenariats
02/2012	Assemblée générale de fondation
01/2012 – 04/2012	Étude de faisabilité
12/2012 – 06/2013	Préparation technique et réglementaire de la phase I
06/2013 – 12/2013	Recherche de financement de la phase I (objectif 30 000 \$)
01/2014 – 02/2014	Plans et travaux d'aménagement de la salle de projection, phase I
02/2014	Ouverture officielle de la phase I
10/2013 – 12/2014	Montage financier, phase II, complexe multisalles (objectif 2,5 M\$)



UNE ÉQUIPE MOBILISÉE À LA RECHERCHE DE BAILLEURS DE FONDS

Les membres et les bénévoles de Station Vu sont présentement à la recherche de ce financement indispensable à la réalisation du projet. Pour toute contribution, veuillez communiquer à l'adresse suivante : info@stationvu.com. Si vous désirez tout simplement appuyer le projet, vous pouvez devenir membre en vous rendant à l'adresse suivante : stationvu.com/membres.html.

Nos partenaires

Une lettre d'appui, de chacun de ces partenaires, est disponible sur demande.



Réseau d'investissement social du Québec (RISQ),
Corporation de développement de l'Est (CDEST)



Maka Kotto, Député de Bourget et
Ministre de la Culture et des Communications



Réal Ménard, Ville de Montréal –
Arrondissement Mercier-Hochelaga-Maisonneuve

Caisse Desjardins de Tétéreaultville
Caisse populaire Longue-Pointe
Caisse populaire Desjardins St-Victor de Montréal



Caisse populaire Desjardins



Tél.: 514-645-0101
eve.pecelet@parl.gc.ca

Ève Pécelet, Députée La Pointe-de-l'île

Photos du quartier par Denis Clavet et Stéphane Hardy

